

Министерство окружающей среды и водных ресурсов РК
Комитет лесного и охотничьего хозяйства

РГУ «Западно-Алтайский государственный природный заповедник»

ПАСПОРТ
Экскурсионного маршрута № 4
« КАМЕННАЯ СКАЗКА »



«УТВЕРЖДАЮ»
Председатель Комитета лесного
и охотничьего хозяйства

МОСВР РК

Б.Азбаев

« 4 » « 2014 г.



«СОГЛАСОВАНО»

И.о. руководителя РГУ

«Восточно-Казахстанская областная
территориальная инспекция лесного и
охотничьего хозяйства»

Упабаев Е.М.

« 2014 г.



г. Риддер
2014 г.

ПАСПОРТ

ЭКСКУРСИОННОГО МАРШРУТА № 4 «КАМЕННАЯ СКАЗКА»

1. - **Наименование ООПТ:** Западно-Алтайский государственный природный заповедник.
2. - **Название маршрута:** «Каменная сказка»
3. **Классификация маршрута:**
 - 1) по назначению: научно-познавательный.
 - 2) по виду перемещения: пешеходный, конный.
 - 3) по времени действия: сезонный.
 - 4) по форме организации: групповой
4. **Наименование основных географических пунктов:**
перевал Коксинский, хребет Холзун, болото Гульбище, Каменная Сказка.
Пешеходная (конная) часть: 17,7 км.
Кордон «Коксинский» – руч. Прямой – болото Гульбище – Каменная Сказка – болото Гульбище – ручей Прямой – кордон «Коксинский»
5. **Протяженность** 17,7 км, **продолжительность** 6 - 7 часов учитывая остановки.
6. **Сроки функционирования маршрута:** с 1 июня по 30 сентября.
7. **Максимальное количество человек в группе:** Максимальное количество человек в группе не более 5-6 человек. Это связано с назначением маршрута. Он предназначен в первую очередь для ученых – зоологов, ботаников, орнитологов и т.д. Чем больше количество людей в группе, тем больше создается шума и факторов беспокойства. При большем количестве людей меньше шансов увидеть животных. Меньшее количество также нежелательно, так как территория имеет достаточно высокую плотность медведей и поэтому более безопасно путешествие именно таким количеством людей.
8. **Допустимая рекреационная нагрузка:** 1 группа в неделю в течение всего сезона.
Допустимые рекреационные нагрузки по различным периодам внутри экскурсионного сезона. Ограничение посещений по сезонам возможны только в связи с неблагоприятными погодными условиями. Так как маршрут проходит в пределах высот от 1700 до 2200 метров, в летний период возможны резкие колебания температуры в течение суток и значительное выпадение осадков, что снижает комфортность и эстетическое восприятие объектов. Поэтому реальная рекреационная нагрузка будет в несколько раз меньшей. (Примерно 1-2 группы в месяц)
9. **Возможность прохождения тропы без экскурсовода (только на территории охранной зоны). Необходимые одежда и снаряжение.**
Прохождение маршрута только в сопровождении экскурсовода, сотрудников отдела НИиМ или инспектора охраны.
Необходимое снаряжение и одежда:
 1. Личное снаряжение
 2. Непромокаемые обувь, костюмы или накидки

3. Средства защиты от укусов насекомых (слепней, комаров, гнуса, клещей)

10. Особые правила поведения на маршруте:

1. не допускается несогласованное отклонение от трассы маршрута;
2. обязательное соблюдение требований заповедного режима
3. соблюдение правил пожарной безопасности;
4. соблюдение санитарных правил;
5. соблюдение правил личной безопасности во время движения.
6. обязательное выполнение требований сопровождающего лица.

11. Меры безопасности:

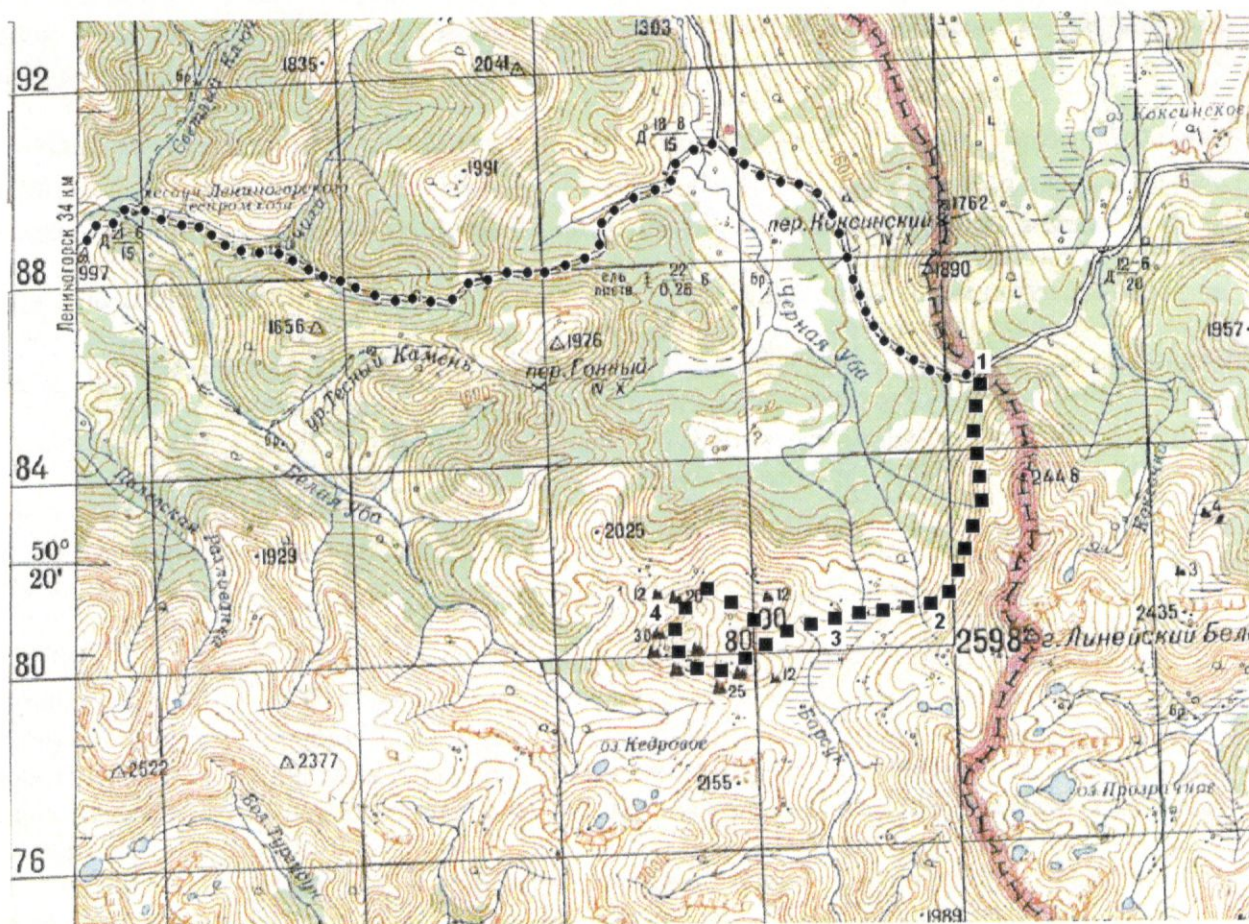
1. запрещается: одиночное хождение; отставание от группы во время передвижения по маршруту;
2. запрещается лазание по скальным останцам;
3. запрещается передвижение в условиях тумана и плохой видимости.

12. План прохождения маршрута:

№ п/п	Участки маршрута		Протяженность км	Время движения	Время остановок	№ смотровой площадки, пунктов фотографирования
	от	до				
1	кордон «Коксинский»	руч. Прямой (отм. 1768)	4,1 км	1 ч.	10 мин.	№ 1 ручей Прямой
2	руч. Прямой (отм. 1768)	Болото Гульбище (1842)	1,5 км	40 мин	10 мин	№2 болото Гульбище
3	Болото Гульбище (1842)	Вершина Сказка (2169 м.)	4,35 км	2 ч.	15 мин	№3 Триангуляционный пункт
4	Вершина Сказка (2169 м.)	Болото Гульбище (1842)	2,15 км	1 час	15 мин	
5	Болото Гульбище (1842)	руч. Прямой (отм. 1768)	1,5 км	30 мин		
6	руч. Прямой (отм. 1768)	кордон «Коксинский»	4,1 км	1 час	-	
	ВСЕГО	17,7 км		7 часов		

13. Схема тропы (маршрута) с легендой (допускается вклейка типографских изданных карт и схем масштабом не менее 1:200000 с обозначением тропы (маршрута)).

Схема маршрута «Каменная сказка»



Условные обозначения

Масштаб 1:100000

■■■■ – трасса маршрута

1 – Кордон «Коксинский»

2 – ручей Прямой

3 – болото Гульбище

4 – вершина Сказка

●●●● – автодорога Риддер – граница Российской Федерации - охранная зона заповедника

▲ - гранитные останцы Линейского хребта

14. Краткая характеристика маршрута:

Маршрут проходит по территории Западно-Алтайского государственного природного заповедника и охватывает природные ландшафтные комплексы верхней части долин рек Черной Убы, Барсук, а также оконечностей хребтов Коксинский, Холзун и Линейский в районе их смыкания.

На этом участке территории заповедника сосредоточены наиболее характерные для Западного Алтая природные комплексы, а также наиболее уникальные и привлекательные природные объекты и памятники природы, из которых наиболее интересными являются:

- высокогорный болотный комплекс «Гульбище», расположенный в водораздельной части рек Черная Уба и Барсук;
- комплекс высокогорных озер запрудного типа в истоках р. Белая Уба, в том числе одно из красивейших озер Западного Алтая – оз. Кедровое;
- государственный памятник природы - геoarхитектурный комплекс гранитных останцев «Линейские столбы», расположенный на южной оконечности Линейского хребта;
- геоморфологический комплекс «Черный Узел», расположенный в истоках р. Большой Тургусун.

Большой интерес вызывает горный узел, составленный хребтами Холзун, Ивановский и Линейский. На этом участке рельеф оконечностей хребтов сглажен, вершины имеют округлую форму, хорошо выражены денудационные поверхности выравнивания - современные и с реликтами древних поверхностей. На водоразделах и по склонам распространены скальные останцы высотой до нескольких десятков метров, каменные россыпи.

Уникальные образования - гранитные останцы Линейского хребта представляют оригинальные геологические памятники минувших эпох, сформированные временем и атмосферными явлениями.

Территория Каменной Сказки является районом, граничащем с ключевой орнитологической территорией «Райская долина», и поэтому представляет интерес для исследователей авиафауны.

Эти и другие, не менее значимые, объекты и компоненты природных комплексов высокогорной части раскрывают богатство и многообразие природы Западного Алтая, определяют природоохранную ценность заповедной территории, познавательную и эстетическую привлекательность маршрута.

Природно-климатические и другие условия данной территории являются сходными для всей среднегорной части Западного Алтая.

Описание трассы маршрута:

Начальной точкой пешеходной (конной) части маршрута является кордон «Коксинский», расположенный на перевале Коксинский. От кордона «Коксинский» трасса маршрута проходит по лесистому с прогалинами склону хребта Холзун до истоков р. Барсук. Трасса проходит вдоль северной кромки болота «Гульбище» до правого образующего притока р. Барсук. Здесь небольшой отдых и подъем по правому борту ручья до юго-западной оконечности массива. По пути делается обзор основных геoarхитектурных ансамблей - останец «Стол», «Перья», «Спина дракона».

На крае массива можно осмотреть в бинокль озеро Кедровое, ледниковые озера в истоках Белой Убы, Черный узел.

Далее маршрут поворачивает на северо-запад и группу подводят к останцам «Слон», «Дракон», «Ворота». От них начинается небольшой подъем к высшей точке Каменной Сказке – тригопункту с высотой 2169 н.у.м. Возле него также продолжается осмотр каменных гряд и отдельных останцев «Голова», «Куриный бог», «Прометей».

Далее маршрут идет на северо-восток к останцу «Северный пик». Здесь также есть удивительные по красоте и форме останцы «Булава», «Сфинкс», «Бабка» «Чертов палец». Последним останцем, на котором заканчивается знакомство с Каменной Сказкой является «Гриб».

Затем идет спуск к истокам правого истока Барсука и выход к кордону «Коксинский».

В зависимости от цели посещения района Каменной Сказки, уровня физической подготовленности участников, трасса маршрута может быть незначительно изменена. Так как данный маршрут однодневный, экскурсионный, он не предполагает остановку на ночлег и наличие оборудования для устройства бивака. То есть люди идут налегке. С собой у каждого небольшая емкость для воды, перекус, легкий ранец с оборудованием для наблюдения и личными вещами на случай непогоды. Это позволяет двигаться быстро, налегке и осматривать большое количество останцев.

Для ученых зоологов, орнитологов территория представляет значительный интерес. В данном районе имеются гнездовья белопопаничного стрижа, соловья красношейки, горного конька, черноголового чекана. Обитает ряд хищных птиц – полевой лунь, ястреб, обыкновенная пустельга, канюк. Достаточно широко распространены птицы горно-лесного пояса и тундрово-луговой зоны: шур, кедровка, пестрый каменный дрозд, гималайский выюрок, завирушка, чечевица, ворон, горный дупель, азиатский бекас, кулик-хрустан, белая и тундряная куропатки и др. Из животных встречаются лось, марал, косуля, заяц, лисица, волк, медведь, серый сурок, горностай.

15. Краткое описание объектов осмотра по маршруту и на смотровых (обзорных) площадках.

Объект 1. Кордон «Коксинский»

Начало экскурсии. Проводится инструктаж по технике безопасности и правилам поведения на маршруте. Напоминается о необходимости средств защиты от укусов насекомых, накидки от дождя, удобной, непромокаемой обуви. Движение начинается по траверсу хребта Холзун. Здесь расположено много интересных достопримечательностей. Через 15 минут группа выходит к ручью Водопадному. Красивейший водный поток питается тающими снежниками Холзуна и представляет бурный поток, падающий с высоты 7 метров. Далее путь продолжается по широкой тропе, используемой инспекторским составом для обхода территории. Здесь можно увидеть следы диких животных, множество интересных растений.

Объект 2 Ручей Прямой

Тропа, пересекающая множество водотоков, каменистых россыпей и обширных горно-луговых участков выводит посетителей к истокам реки Черная Уба. Открывается великолепный вид на раскинувшуюся долину реки, окруженную непроходимой таежной чащобой и подпираемую суровыми склонами Линейского и Коксинского хребтов. Уже хорошо видны очертания Каменной сказки и крупных отдельно стоящих останцев. Ручей Прямой – главный исток Черной Убы и хранилище ценнейших растений Западного Алтая. Здесь произрастают маралий и золотой корень, лилия кудреватая, долгоног снеговой, копеечник чаевой, бадан толстолистный и множество других представителей флоры. Здесь группа отдыхает, пробует на вкус чистейшую воду и продолжает путь к следующему интереснейшему участку.

Объект 3 Высокогорное болото «Гульбище».

Является самым большим на Западном Алтае высокогорным болотным комплексом. Расположено по обширной водораздельной Черноубинской седловине, представляющей межгорное понижение в узле схождения трех хребтов: Холзун, Ивановский и Линейский на абсолютной высоте 1870 м.

Комплекс представляет собой верховое сфагновое болото общей площадью около 6 кв.км. Протяженность – 4-5 км, средняя ширина – 600-800 м, имеет вытянутую форму и сток в реки Черная Уба и Барсук.



Высокогорное болото Гульбище

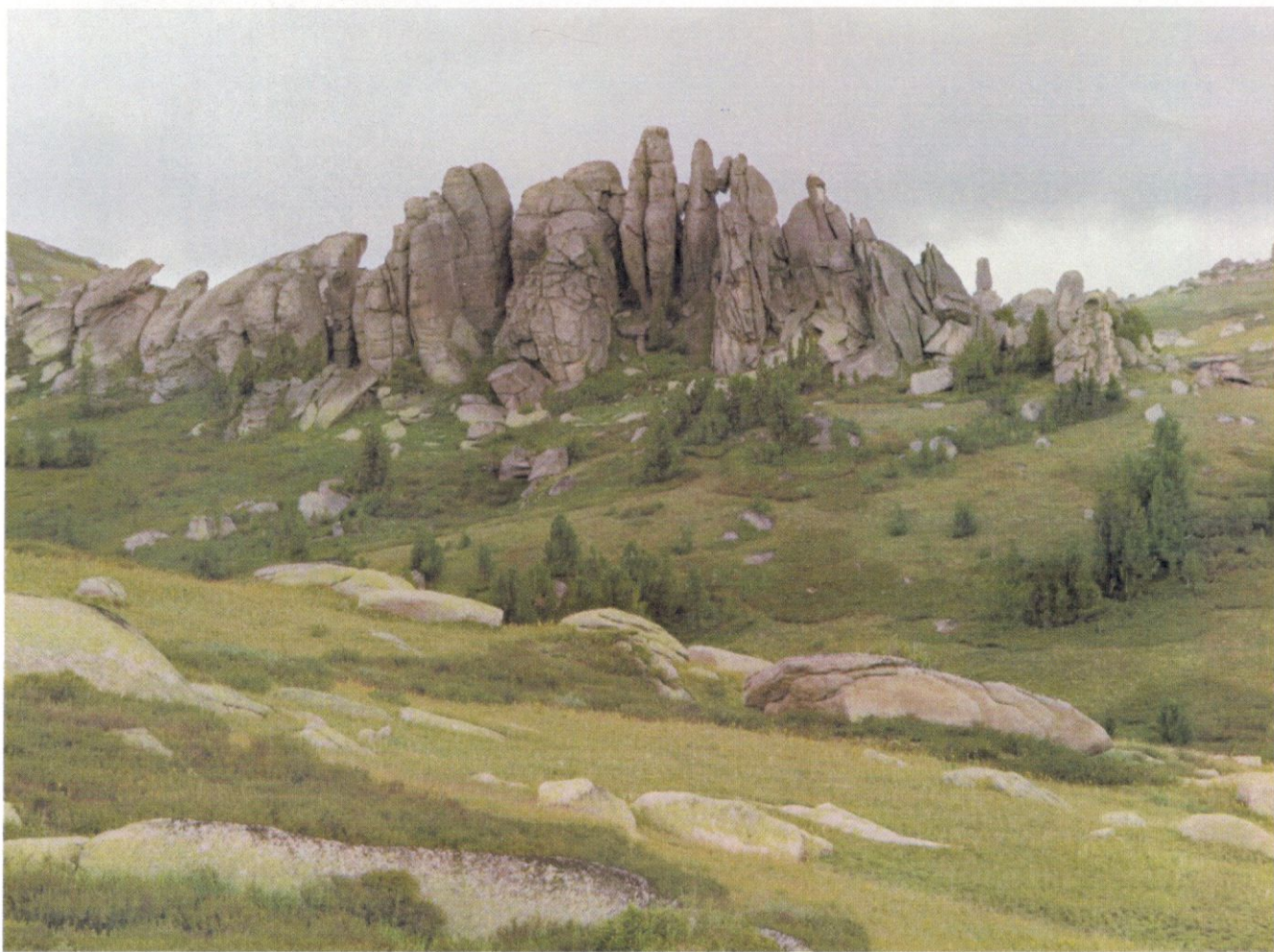
Верховые болота располагаются обычно на водоразделах и имеют выпуклую поверхность. Грунтовые воды в них залегают глубоко, а основное питание осуществляется преимущественно поверхностными (атмосферными) водами, бедными минеральными солями. В результате этого, здесь развивается олиготрофная растительность, мало требовательная к содержанию питательных веществ, и среди нее важнейший торфообразователь – сфагновый мох. Остатки такой растительности образуют торфяные накопления, отличающиеся высокой калорийностью и малой зольностью.

Ознакомление с объектом проводится при прохождении через Черноубинскую седловину. Осмотр предусматривает прохождение по северной кромке болота, ознакомление с видами болотной растительности, условиями формирования и развития комплекса, а также осмотр всей площади с возвышенной точки в районе междуречья образующих притоков р. Барсук. Болото окаймляют густые непроходимые заросли карликовой березы и карликовой ивы, которых нигде больше нельзя увидеть, кроме как поднявшись на высоту более 1700 метров над уровнем моря. И посещение Гульбища дает такую возможность.

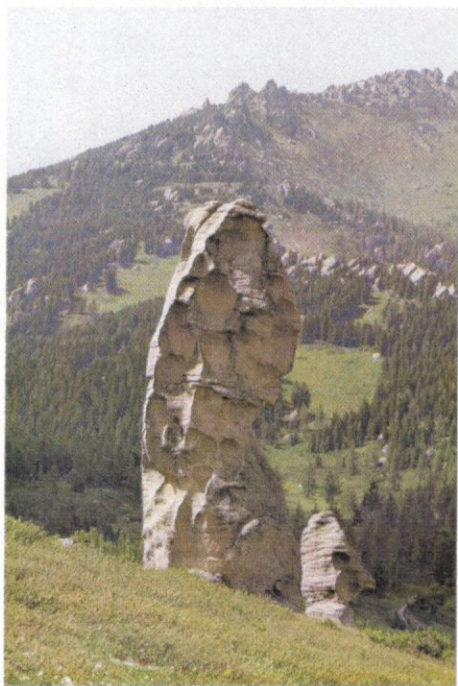
Объект 4. Геоархитектурный комплекс гранитных останцев «Линейские столбы».

Расположен на южной оконечности Линейского хребта и представляет увалистый, сглаженный массив, образованный пермскими интрузиями гранитов и гранитоидов. Комплекс занимает площадь свыше 8 кв.км и представлен многочисленными ансамблями, грядами и отдельными гранитными останцами скульптурной формы, достигающими высоту до 35м. Высшая точка – вершина Сказка 2169 м. н.у.м. Территория представлена тунрово-мохово-лишайниковыми ассоциациями с фрагментами зарослей карликовых берез и ив, можжевельников сибирского и ложноказацкого. Склоны южной экспозиции местами

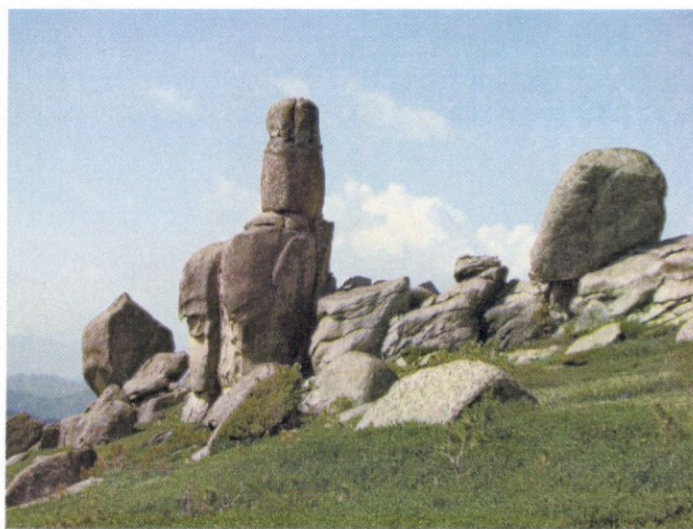
покрыты кедрово-еловыми насаждениями. Широко представлены разреженные редколесья, местами имеющими стланиковую форму.



Останцы «Спина дракона»



«Чертов палец»



«Северный тик»



«Стол»



«Бабка»



«Ворота»



«Гриб»

16. Краткое описание сложных участков маршрута:

Технически сложных участков на маршруте нет. К незначительно сложным участкам маршрута можно отнести прохождение травянисто-осыпных склонов крутизной до 30°, каменистых россыпей - курумников, заболоченных участков истоков Черной Убы.

17. Возможные стихийные явления и действия группы при их возникновении:

К вероятным стихийным явлениям можно отнести выпадение большого количества осадков в виде дождя, града и снега; низкую облачность с ограничением видимости до 20-30 и менее метров; сильный порывистый ветер; грозовые явления, часто возникающие в этом районе. При возникновении непредвиденных обстоятельств, создающих угрозу благополучию путешественников, ответственные решения принимает сопровождающий группы – экскурсовод или инспектор – проводник. При выходе на маршрут устанавливается связь через носимую радиостанцию. В случае опасности вызывается помощь, или группа снимается с маршрута и возвращается на кордон.

Действия группы:

В грозу: в лесной зоне – рассредоточиться на расстояние в несколько метров друг от друга; укрыться среди невысоких деревьев с густыми кронами;

в открытой горной местности – рассредоточиться, уйти с возвышенных участков, по возможности прекратить движение и найти укрытие в пониженных, сухих участках местности вдалеке от отдельных выступающих объектов.

В условиях плохой видимости сосредоточиться в плотную группу, придерживаться знаков маркировки тропы.

18. Рекомендации для текста информационного листка к путевке:

Маршрут «Каменная Сказка» является научно-познавательным. Охватывает верхние части бассейнов рек Черная и Белая Уба, Барсук, где посетителям представляется уникальная возможность ознакомиться с богатым разнообразием высокогорных ландшафтов, различными типами и формами альпийского рельефа, растительным и животным миром Западного Алтая.

Наиболее привлекательными объектами маршрута являются памятники природы - геоархитектурный комплекс гранитных останцев «Линейские столбы», высокогорное болото «Гульбище».

Трасса маршрута проложена по наиболее безопасному и наименее технически сложному варианту. Данный маршрут требует определенных навыков и опыта и поэтому к участию допускаются люди в хорошей физической форме, без серьезных проблем со здоровьем. Возрастные ограничения – дети с 12 лет.

19. Благоустройство маршрута:

Маршрут промаркирован краской желтого цвета, нанесенной на стволы деревьев, камни. По трассе маршрута устанавливаются информационные аншлаги и указатели.

Обустройство маршрута

- на участках трассы маршрута, не имеющих четко выраженной тропы и затруднительного ориентирования в условиях плохой видимости, имеется маркировка в виде отметок яркой краской на камнях, стволах деревьев. На некоторых участках установлены вешки, каменные туры (обо).
- Абсолютно весь мусор выносится туристами к конечной точке маршрута, где складывается в контейнеры. В конце сезона вывозится на городскую свалку.
- Установлены информационные аншлаги и указатели.

- В начальной точке маршрута кордон «Коксинский» установлены аншлаги с краткими сведениями о маршруте.

20. Решение научно-технического совета государственного природного заповедника:

На основании отчета по экспедиционному обследованию трассы экологического туристского маршрута «Каменная Сказка», проведенного совместно сотрудниками отдела экологического просвещения и туризма и отдела науки, информации и мониторинга, научно-технический совет Западно-Алтайского государственного природного заповедника решил:

Данный маршрут является уникальным средством проведения познавательных экскурсий и научных исследований студентов, школьников, преподавателей и учителей. Соблюдение заповедного режима и минимальное рекреационное воздействие на природные комплексы обеспечивается:

- использованием имеющейся на данном участке хорошей тропы, которая используется государственными инспекторами при обходах территории охраняемых участков;
- малочисленностью групп, незначительным и непродолжительным отклонением от территории охранной зоны заповедника;
- перспективой использования дороги противопожарного назначения для доставки экскурсантов автомобильным транспортом непосредственно к месту подъема на «Каменную сказку», что значительно сократит время пребывания на объекте.

Маршрут допускается к эксплуатации после согласования в вышестоящих управляющих органах и проведения запланированных работ по маркировке и обустройству.

Маршрут разработан отделом экологического просвещения и туризма Западно-Алтайского государственного природного заповедника.

Разработчик маршрута и составитель паспорта – Винокурова Л.Н.

Паспорт составлен в 2014 году, в 6 экз.



**Директор РГУ «Западно-Алтайский
государственный природный заповедник»**

А. Тоқымтаев
А. Тоқымтаев